

# Alerta de Seguridad

Nosotros Tomamos su Seguridad en Serio

## Capacitación orientativa de seguridad para los nuevos empleados

Después de sólo dos días en el trabajo, se le amputó el dedo a uno de los empleados nuevos porque no le prestó atención a las guardas de protección y limpió un cilindro de la prensa con un paño; el cilindro se llevó a la prensa tanto el paño de limpieza como la mano del empleado. Esta lesión podría haberse evitado si la nueva capacitación orientativa de seguridad para los nuevos empleados incluyera una instrucción escrita, demostración práctica y un mentor para observar e instruir al empleado sobre cómo llevar a cabo prácticas de la compañía de la mejor manera posible.

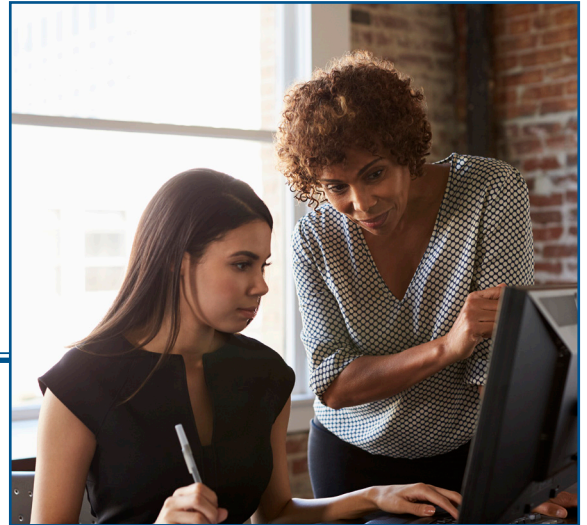
### Propósito

Es importante proporcionar una capacitación adecuada en materia de seguridad y salud a los empleados nuevos y a los empleados existentes que hayan sido transferidos permanente o temporalmente a un nuevo puesto de trabajo o a otro departamento. La capacitación orientativa de seguridad también cumple con ciertos requisitos de la ley de salud y seguridad ocupacional de OSHA. Se debe considerar quiénes serán los responsables de la capacitación orientativa de seguridad con cada empleado nuevo o transferido de otro departamento.

El propósito de la capacitación orientativa de seguridad es hacer que los empleados nuevos y existentes sean conscientes de los peligros específicos de seguridad y salud asociados con su trabajo, las medidas de seguridad que se deben tomar al realizar el trabajo y cómo su comportamiento podrían afectar la seguridad de otros empleados. La capacitación orientativa de seguridad debe proporcionar información sobre los peligros y los procedimientos necesarios que se deben llevar a cabo, las medidas de seguridad a tomar, el equipo de protección personal y otras medidas necesarias para realizar el trabajo de forma segura. El entrenamiento también ayudará a reducir la ansiedad y el estrés de los empleados, que a menudo acompañan el inicio de un nuevo trabajo y/o cambio o asignación.

### Procedimientos

- Explicar las normas de seguridad específicas de la empresa y el empleo.
- Explicar la importancia de notificar lo antes posible cualquier lesión.
- Animar a los empleados a reportar condiciones de trabajo inseguras.
- Demostrar prácticas de trabajo seguras que incluyen: equipo de protección personal, protección, bloqueo/etiquetado, procedimientos de levantamiento seguros, entre otros.
- Revisar el plan de evacuación de emergencia de la compañía.
- Asignar un empleado de confianza, preferiblemente uno experimentado, para orientar al nuevo empleado.



### Lista de verificación para la capacitación orientativa de seguridad

- Explicar la función del departamento.
- Cómo reportar lesiones.
- Reportar condiciones inseguras.
- Demostrar prácticas seguras asociadas con el trabajo, incluyendo levantamientos y la vestimenta adecuada.
- Equipo de protección personal.
- Bloqueo/etiquetado.
- Protección de máquinas.
- Comunicación de riesgos/Derecho al saber (Right to Know)
- Procedimientos de limpieza.
- Plan de acción de emergencia que incluya la ubicación de las salidas de emergencia y el lugar de encuentro.
- Lista de miembros del comité de seguridad.
- Demostrar el funcionamiento de los equipos.



Beacon Mutual ofrece una variedad de oportunidades de capacitación para los empleados, supervisores y gerentes. Por favor, consulte nuestro calendario de seminarios para más información. [www.beaconmutual.com](http://www.beaconmutual.com)

Este material se provee como un servicio de The Beacon Mutual Insurance Company únicamente con fines informativos y no pretende, ni debe ser invocada, como una exposición exhaustiva de todos los posibles peligros relacionados con el trabajo a sus empleados o de las leyes y reglamentos federales, estatales o locales que sean aplicables a su negocio. Es su responsabilidad de desarrollar e implementar sus políticas de prevención de pérdidas. Debe dirigir preguntas relativas a situaciones específicas a los asesores apropiados.